

HyperWorks 10.0 설치가이드 (Server type)

HyperWorks 10.0 설치가이드

1. HyperWorks 10.0 Install시 주의사항
2. HyperWorks 설치 방법
3. License manager 설치
4. License setting (Server Type 새로 설치)
5. Server WinXP SP2 업데이트가 되어 있을 경우
6. Client PC에 License 연결방법
7. TTF License Update
8. 그래픽 드라이버 업데이트
9. 9.0 -> 10.0 upgrade 방법
10. 라이선스 EXPIRE DAY 알림 설정

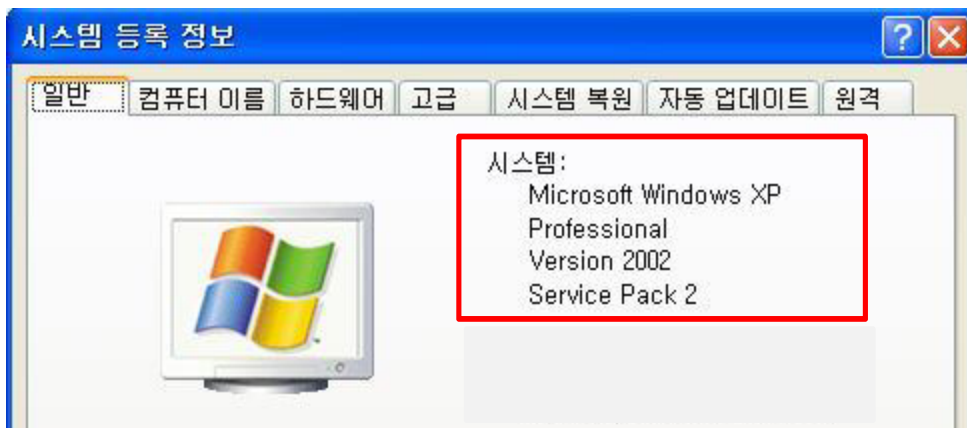
※ Server로만 사용할 경우 3번 항목부터 설치 하십시오.

1. HyperWorks 10.0 Install Guide for Windows

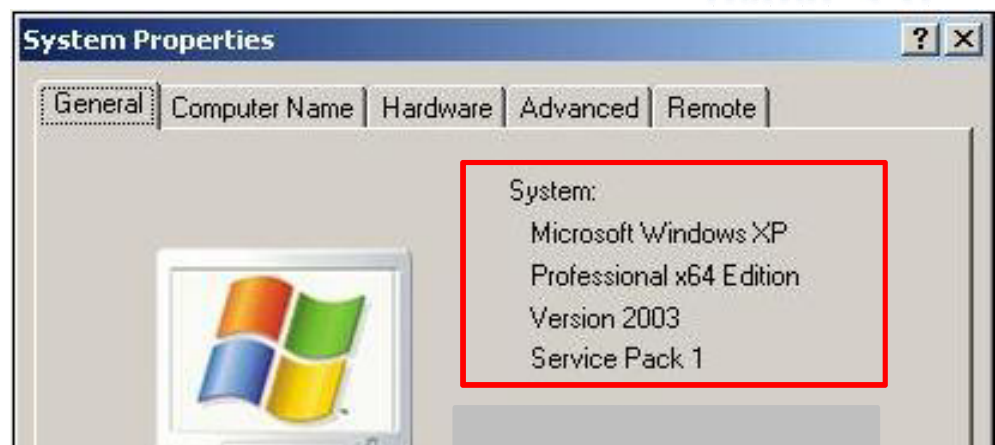
[HyperWorks 10.0 설치 전 주의사항]

- a. 인스톨 하고자 하는 **PC의 하드 공간이 충분한지 확인한다.**
-Full Install 시 Program 약 3.2, Temp space 4GB 정도
- b. 날짜가 **당일 날짜인지 확인 및 표준 시간대를 서울로 맞춘다.**
-주의사항 : HW Install 후 절대 윈도우의 날짜를 변경하시면 안됩니다.
- c. 인스톨 하고자 하는 **PC의 OS에 따라 HyperWorks10.0 install 파일 선택 (Win32)**

Windows OS 버전 확인 방법: 제어판 → 시스템에서 확인

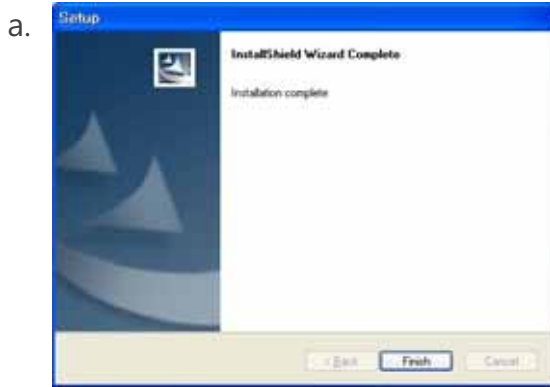


[WIN 64]

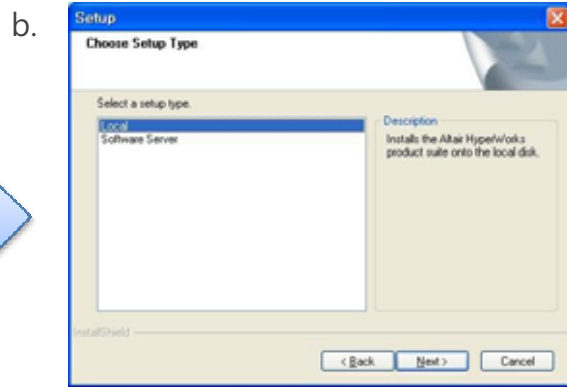


2. HyperWorks 설치 방법

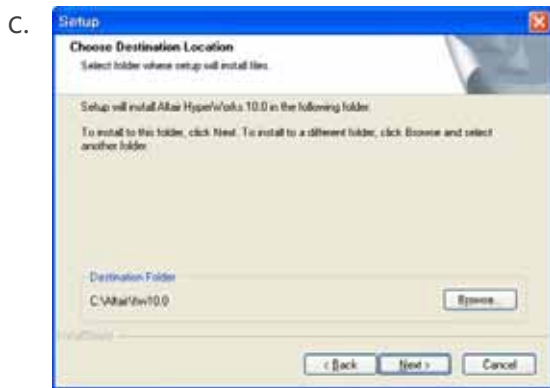
인스톨 시디 삽입 또는 실행파일(hw10.0_win32.exe) 더블클릭 후 Next를 눌러 설치



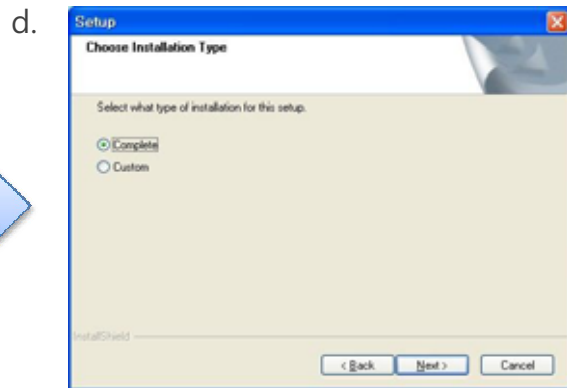
Next> 클릭



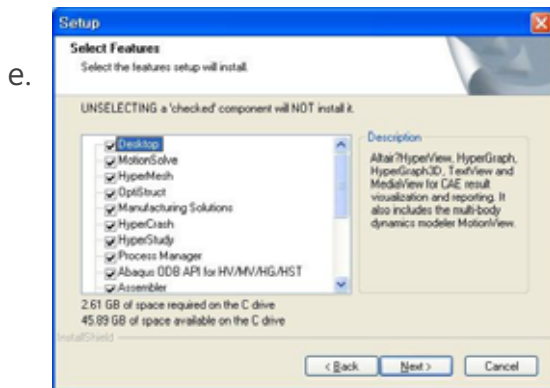
Next> 클릭



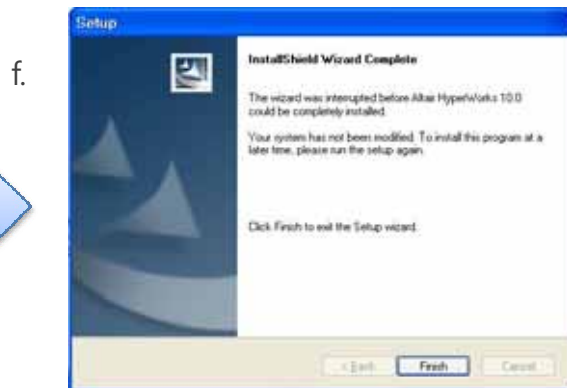
Next> 클릭



Next> 클릭



Custom 선택 시 : 특정제품만 설치하거나 라이선스 서버만 설치하고자 할 때 사용



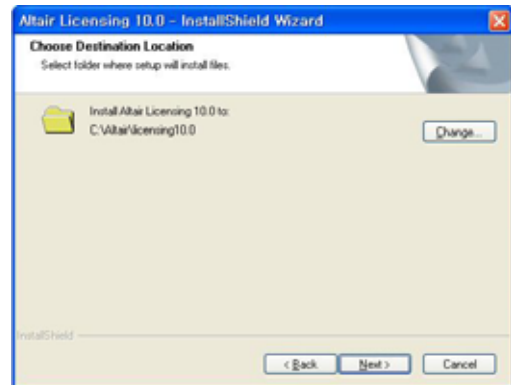
확인 두 번 클릭 후 finish 클릭하면 HyperWorks 10.0 설치가 완료

3. License manager 설치

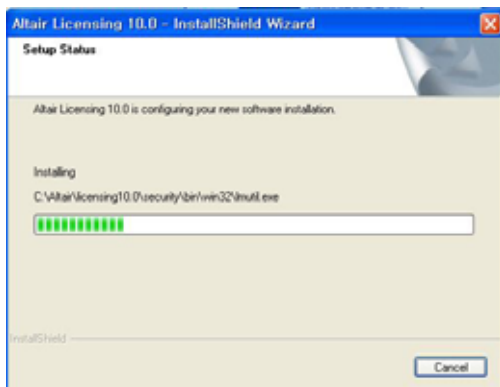
1. CD의 Licensing10.0_win32.exe. 파일을 더블클릭 후 Next 하여 실행



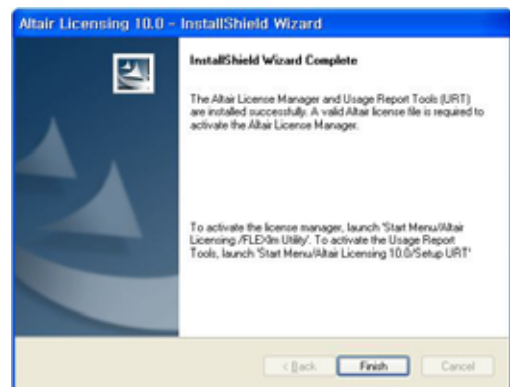
Next> 클릭



Next> 클릭



Next> 클릭



Finish > 클릭

※ Server일 경우에 반드시 설치해야 하는 10.0의 새로운 프로그램이며, 해당 폴더에 altair_lm.exe, lmgrd.exe 파일이 존재한다.

4. License setting (Server Type 새로 설치)

1. License file을 **C:\WAltairWhw10.0\security**경로로 옮깁니다.
2. License file을 문서 편집기로 열어 다음 항목을 수정합니다.
3. SERVER Hostname XXXXXXXXX 7788
->Hostname 을 지우고 "네트워크상의 컴퓨터이름" 또는 "IP"로 입력
(ex. 컴퓨터 이름이 altair인 경우 "SERVER altair XXXXXXXXX 7788")
4. 컴퓨터 이름 및 IP 주소 확인 방법: 시작 - 실행 - cmd 입력 -
command창에서 ipconfig -all 입력 후 정보 확인

```
Windows IP Configuration

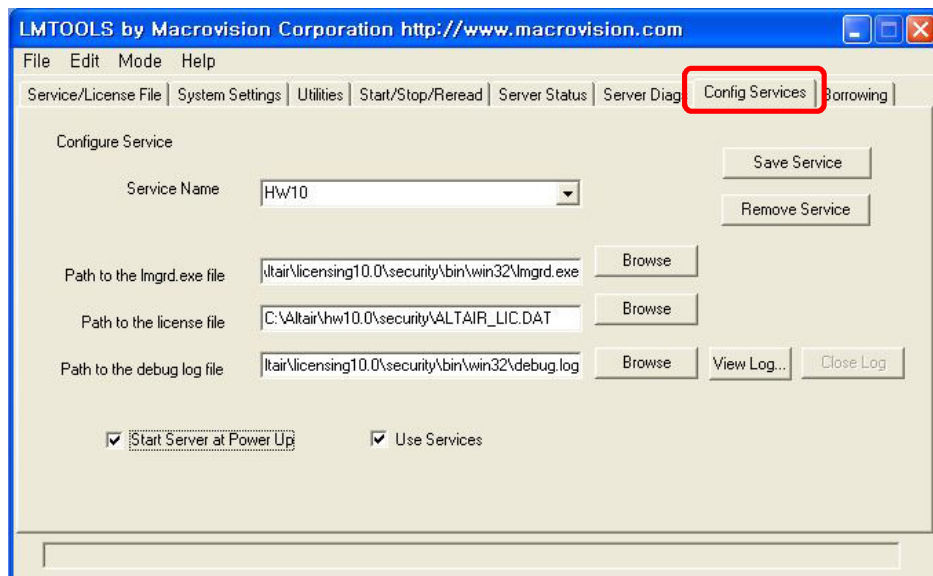
Host Name . . . . . : edward
Primary Dns Suffix . . . . . : 
Node Type . . . . . : 
IP Routing Enabled. . . . . : 
WINS Proxy Enabled. . . . . : 
DNS Suffix Search List. . . . . : 

Ethernet adapter 로컬 영역 연결:

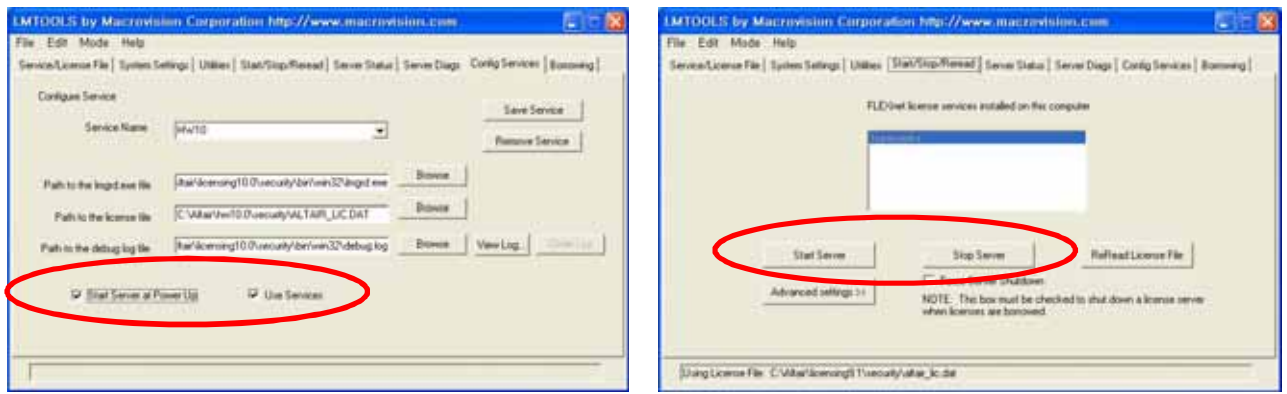
    Connection-specific DNS Suffix . . : 
    Description . . . . . : 
0/1000Base-T Adapter, Copper RJ-45
    Physical Address. . . . . : 
    Dhcp Enabled. . . . . : 
    Autoconfiguration Enabled . . . . : 
    IP Address. . . . . : 10.0.0.203
    Subnet Mask . . . . . :
```

5. **C:\WAltairWlicensing10.0\security\bin\win32**경로에 있는 **lmtools.exe** 파일을 실행합니다.
6. Service/License File 탭에서 '**Configuration using Services**'에 체크

7. 'Config services' 탭으로 이동 합니다.
8. Service name 을 HW10으로 적은 후 아래 경로들을 지정해 줍니다.
 - 1) 첫 번째 경로 지정:
 - **C:\WAltairWlicensing10.0WsecurityWbinWwin32**의 경로에 있는 'lmgrd.exe' 파일 불러오기
 - 2) 두 번째 경로 지정:
 - **C:\WAltairWhw10.0Wsecurity**의 경로에 있는 'Altair_Lic.dat' 파일 불러오기
 - 3) 세 번째 경로 지정:
 - **C:\WAltairWlicensing10.0WsecurityWbinWwin32Wdebug.log**라고 쓰시면 됩니다. (지정 폴더에 파일이 자동 생성됨)



9. 그림과 같이 **Start Server at Power Up**과 **Use Services**를 클릭한 후 'save service'를 눌러 저장합니다. **Start/Stop/Reread** 에서 **stop – start** 를 차례대로 눌러 실행되는지 확인



10. 시작 – 제어판 – 시스템 – 고급 – 환경변수 – 시스템변수 – 새로만들기 에서 다음과 같이 입력

변수 : ALTAIR_LM_LICENSE_FILE
 값 : 7788@네트워크상의 컴퓨터이름 or IP Address (ex. 7788@altair)

※ 주의사항 : 변수 입력 시 꼭 언더바와 함께 입력해 주세요.



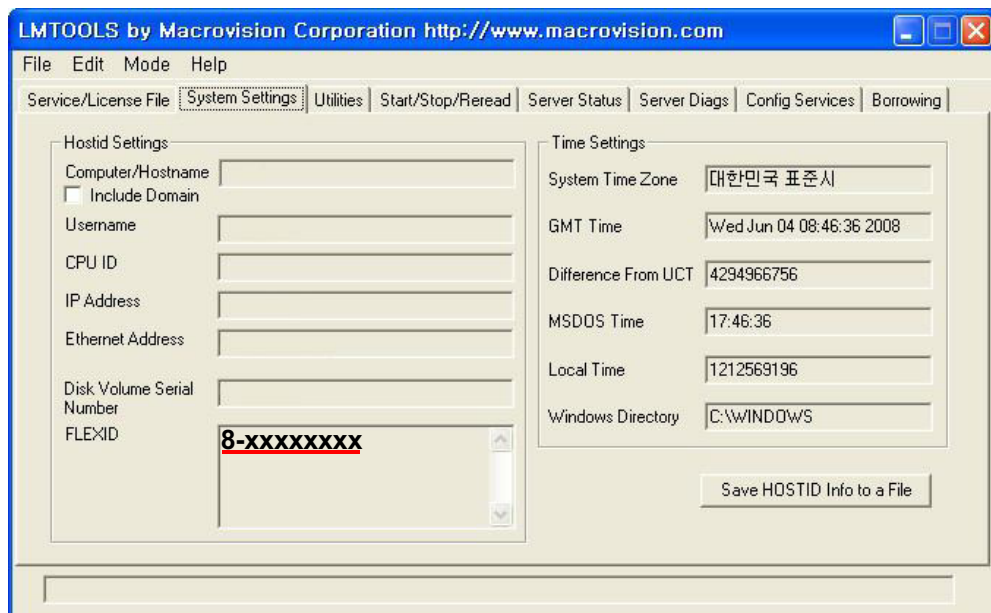
11. 이제 HyperWorks를 구동해 보시기 바랍니다.

※ Dongle Key setting 확인

- ✓ System settings 탭에 보시면 Dongle Key 가 있는 경우, 왼쪽 아래에 위치한 FLEXID란에 '8-xxxxxxx'의 형태로 이루어진 숫자 코드가 나타나 있는지 확인 하시기 바랍니다.
- ✓ 만약 표시되지 않는다면 C:\AltairWhw10.0\security\WIN32 경로에 있는 FLEXidinstall.exe 파일을 실행하여 설치 하여야 합니다. 설치 시 version 선택항목이 나오면 license file의 첫 번째 숫자에서 가장 첫 숫자에 맞게 6/7,8,9 중 하나를 선택하시고 설치하여 주신 후 재부팅 하면 설치가 끝납니다.
- ✓ 다시 LMTOOLS를 실행하면 Dongle key의 FLEXID가 나타납니다.

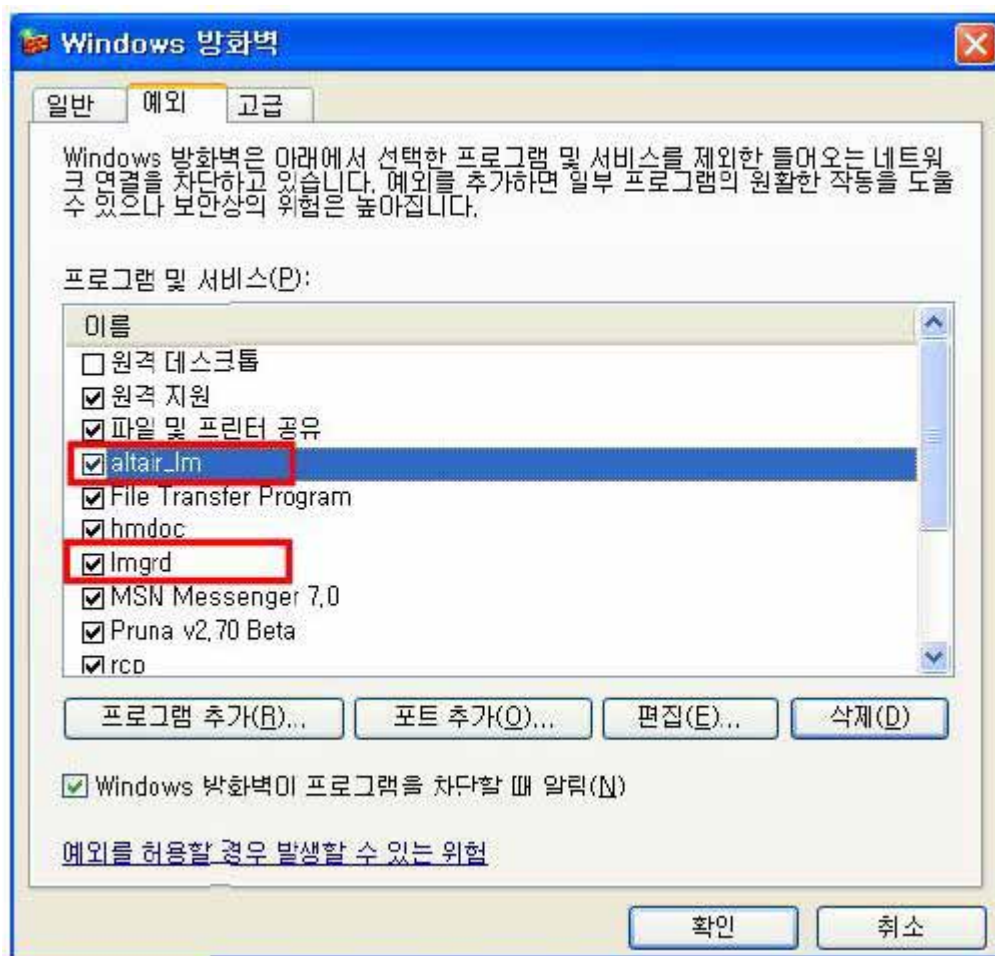
※ Dongle은 window 64bit와 Linux에서는 지원되지 않습니다.

※ 7로 시작되는 dongle은 FLEXIm으로 지원되지 않습니다.



5. Server WinXP SP2 업데이트가 되어 있을 경우

1. 방화벽이 설치된 경우 라이선스를 서버에서 가져다 사용 할 수 없습니다.
2. 아래의 그림과 같이 제어판의 Windows 방화벽을 열어 **Imgrd.exe**와 **altair_lm.exe**를 **예외 설정**을 합니다.
3. 예외 탭에서 프로그램 추가... 버튼을 클릭하여 **C:\AltairWlicensing10.0\security\win32\Imgrd.exe**와 **altair_lm.exe**를 각각 추가합니다



6. Client PC에 License 연결방법

1. Client PC에 HyperWorks를 Install 한 후
2. 시작 – 제어판 – 시스템 – 고급 – 환경변수 – 시스템 변수 – 새로만들기
3. 다음과 같이 입력

변수 : ALTAIR_LM_LICENSE_FILE

값 : 7788@네트워크상의 컴퓨터이름 or IP Address (ex. 7788@altair)

※주의사항 : 변수 입력 시 꼭 언더바와 함께 입력해 주세요.

7. TTFLicense Update

- CATIA 파일을 읽어서 쓰는 업체의 경우 반드시 확인해야 하며, 사용하지 않더라도 설치 할 때 모두 확인해야 함
- Server 설치 PC 업데이트 경로
 - Win32
 1. C:\Altair\hw10.0\io\wafc_readers\bin\win32
 2. C:\Altair\hw10.0\security
 3. C:\Altair\hw10.0\security\win32
 4. **C:\Altair\licensing10.0\security\bin\win32**
 - Win64
 1. C:\Altair\win64\hw10.0\io\wafc_readers\bin\win64
 2. C:\Altair\win64\hw10.0\security
 3. C:\Altair\win64\hw10.0\security\win64
 4. **C:\Altair\win64\licensing10.0\security\bin\win64**
- ❖ 4 항목은 서버를 설치했을 경우 반드시 업데이트 해야 함. TTF license는 서버와 클라이언트 모두 업데이트 되어 있어야 함
- ❖ HW-Update 파일에서 CATIA 파일을 설치 하더라도 자동으로 업데이트가 되지 않음. 그러므로 해당 파일을 직접 복사하여 업데이트 할 것
- ❖ 나머지 3항목은 client pc의 경우에 업데이트 되어야 함

8. 그래픽 드라이버 업데이트

- NVIDIA Quadro 계열의 그래픽 카드를 사용하는 머신의 경우, NVIDIA 사에서 제공하는 Altair 드라이버의 설치를 권장함.
- 설치 방법
 1. NVIDIA home page 방문 : www.nvidia.com
 2. Download driver 클릭
 3. Product Type : Quadro로 설정 후 , Product Series, Product는 머신에 맞는 type으로 설정
 4. Download Type을 **Quadro Partner Certified Driver**로 선택
 5. Operation system에서 사용 OS의 버전을 선택
 6. Language에서 사용하고자는 언어를 선택 후 search를 클릭
 7. Partner 항목에서 Altair을 찾고 운영체제에 맞는 드라이버를 다운로드 받아서 설치
 8. 직접 파트너 프로그램 드라이버를 받을 수 있는 인터넷 주소는 아래와 같음
 - http://www.nvidia.com/page/partner_certified_drivers.html
- Quadro 계열의 그래픽 카드 이외 다른 카드를 사용하시면, 해당 그래픽 카드에 맞는 최신의 드라이버를 설치하기를 권장함.

9. HyperWoks9.0 서버→HyperWorks10.0 Upgrade

1. C:\Altair\licensing9.0\security\bin\win32에서 LMTOOLS.exe 를 실행 시킨 후 Start/Stop/Reread에서 HyperWorks 9.0 License를 Stop Server 클릭하여 서비스중지 시킴
2. Config Services 에서 Service Name 에서 HyperWorks 9.0 을 찾아 Remove Service를 클릭하여 라이선스 환경 삭제
3. 앞장의 4. License 설치에서 Server 설치방법에 따라 라이선스 서버 설치
4. 이후 HyperWorks 10.0과 HyperWorks 9.0 의 프로그램들 실행하여 확인

10. 라이선스 EXPIRE DAY 알림 설정

(시작 - 제어판 - 시스템 - 고급 - 환경변수 - 시스템변수 - 새로만들기)

변수	값	설명
ALM_EXPIRE_DAY_WARNING	3	입력한 숫자의 날짜가 남았을 때부터 license expire warning 메시지 띄움
ALM_NO_EXPIRE_WARNING	1	license expire warning 메시지 띄우지 않음

설치 시 궁금한 점은 031.716.4321이나 help@altair.co.kr로
기술지원팀에게 문의 하여 주시면 감사하겠습니다.